

Vývoj aplikácií pre Lotus Domino/Notes / 7. časť

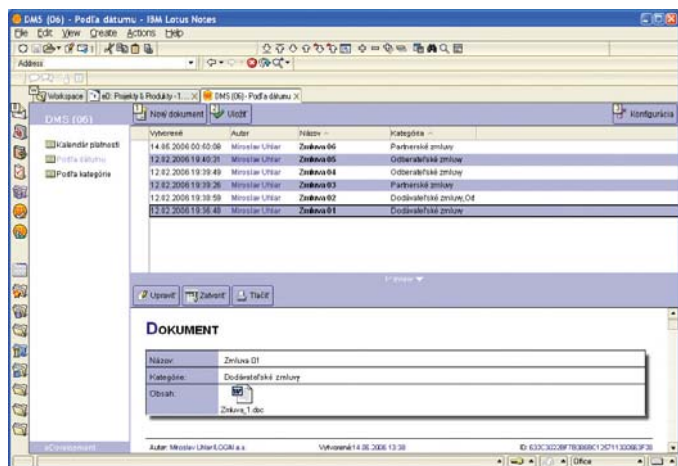
Šiesta požiadavka

Naposledy sme v *DMS* vytvorili konfiguračný dokument a kalendárový pohľad. Tentoraz smeruje požiadavka používateľov do oblasti grafického používateľského rozhrania (GUI).

- Pravá (navigačná časť) aplikácie má úplne odlišnú grafickú úpravu ako zvyšok aplikácie. Upravte ju tak, aby:
 - bola farebne zladená so zvyškom aplikácie,
 - boli v nej použité podobné fonty,
 - zobrazovala názov a verziu aplikácie (v hornej časti),
 - zobrazovala názov našej spoločnosti (v dolnej časti),
 - ktorý bude zároveň prepojením na našu webovú stránku.
- V pohľade chceme mať možnosť „náhľadu“ na dokument (teda vidieť obsah dokumentu v časti obrazovky bez toho, aby sme ho priamo otvorili).

Analýza požiadavky

Uvedená požiadavka smeruje k vytvoreniu používateľského rozhrania podľa obrázka č. 1:



Obr. č. 1

Tento typ navigácie zrealizujeme v nasledujúcich krokoch:

- Vytvoríme navigačné menu (tzv. outline) s názvom *outMain*
- Vytvoríme stránku (page) na umiestnenie názvu aplikácie s názvom *pageTop*
- Vytvoríme stránku (page) na umiestnenie navigačného menu s názvom *pageNavigation*
- Vytvoríme stránku (page) na umiestnenie názvu spoločnosti s názvom *pageBottom*
- Vytvoríme frameset s názvom *frmMain*, do ktorého jednotlivých „rámčov“ umiestnime:
 - stránky *pageTop*, *pageNavigation* a *pageDown*
 - inicializačný pohľad *Podľa dátumu*
- Upravíme vlastnosť aplikácie *DMS* tak, aby pri otvorení použila priravený frameset *frmMain*.

Skôr ako začneme s programovaním, ozrejmime si nové databázové prvky.

Čo je outline?

Outline si predstavte ako „používateľské menu“: môžete v ňom definovať jednotlivé ponuky a priradovať im príkazy, odkazy na webové stránky, ale najčastejšie pohľady databázy. Outline však možno v aplikácii použiť len tak, že ho umiestnime do formulára alebo na stránku – page. My použijeme druhý spôsob.

Čo je page?

Page (stránka) sa vlastnosťami veľmi približuje formuláru – s jednou podstatnou výnimkou: nemôžeme na nej umiestniť polia. V našom prípade budeme umiestňovať tieto prvky:

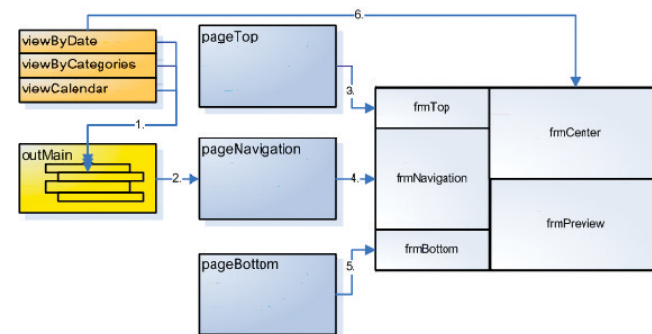
Názov	Obsah stránky
pageTop	Vypočítavý text (Computed Text), ktorý zobrazí názov aplikácie
pageNavigation	Vložený outline <i>outMain</i> , ktorý poskytne navigáciu k jednotlivým pohľadom databázy
pageBottom	Text s prepojením (hotspot link) na webovú stránku

Čo je frameset?

Frameset poskytuje možnosť rozdelenia obrazovky na jednotlivé „rámce“ (frames). V jeho jednotlivých častiach potom zobrazíme to, čo potrebujeme.

Vzťah jednotlivých databázových prvkov i s poradím krokov je na obrázku:

1. krok: Vytvorenie outline *outMain* (obr. č. 2)



Obr. č. 2

Outline vytvoríme týmto postupom:

- Otvoríme *DMS* v DD a zvolíme *Shared Code-Outlines*
- Tlačidlom vytvoríme nový outline
- V hornej lište klikneme na *Generate Default Outline*, čím sa vytvoria v menu položky pre:
 - existujúce pohľady
 - pre všetky pohľady a foldery používateľov vytvorené v budúcnosti
- Outline uložíme a nazveme *outMain*

Prax: Vytvorte outline podľa uvedeného postupu. Preskúmajte možnosti odsadenia i definície novej položky menu.

2. krok: Vytvorenie stránky *pageTop*

Stránku s informáciou o názve databázy vytvoríme takto:

- Otvoríme *DMS* v DD a zvolíme *Pages*
- Tlačidlom vytvoríme novú stránku
- Zmeníme farbu pozadia stránky tak, aby sa zhodovala s farbou Action Bar v pohľadoch
- Vytvoríme vypočítavý text:
 - Zvolíme *Create-Computed Text*
 - Zmeníme font na Arial – 12, bold, biela farba
 - Ako vzorec pre obsah vyberieme funkciu: `@DbTitle`
 - Text vycentrujeme do stredu stránky
- Stránku uložíme a nazveme *pageTop*

3. krok: Vytvorenie stránky *pageNavigation*

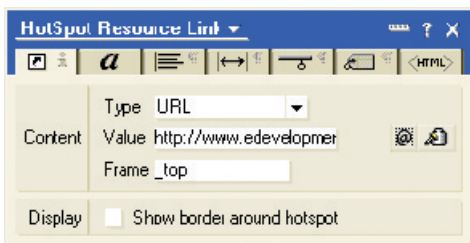
Stránku vytvoríme podobným spôsobom ako v 2. kroku, ale namiesto textu umiestnime outline:

- Umiestníme kurzor na stránku a zvolíme *Create-Embedded Object-Outline*
- Z ponuky vyberieme *outMain*
- Vo vlastnostiach outline:
 - Vypneme vlastnosť *Show twisties*
 - Zmeníme font na Arial, 9
 - Upravíme farby pre menu text (normálna, pri výbere, pri označení myšou)
- Stránku uložíme a nazveme *pageNavigation*

4. krok: Vytvorenie stránky *pageBottom*

Postupujeme podobne ako v 2. kroku:

- Zmeníme farbu pozadia stránky tak ako pre *pageTop*
- Napišeme názov spoločnosti (text Arial, 9, biela farba)
- Názov označíme a volíme *Create-Hotspot-Link Hotspot*
- Uvedieme:
 - URL k webovej stránke spoločnosti (obr. 3)
 - Frame pre stránku: *_top* (aby sa stránka objavila v samostatnom okne v prípade, že klient má Notes webový prehliadač)
- Stránku uložíme a nazveme *pageBottom*



Obr. č. 3

Upozornenie: Po vytvorení prepojenia sa zmení farba textu, čo odstránime označením textu a použitím klávesovej skratky *Ctrl - T*.

Prax: Vytvorte stránky *pageTop*, *pageNavigation* a *pageBottom* podľa uvedeného postupu.

5. krok: Vytvorenie framesetu *frmMain*

Frameset vytvoríme týmto postupom (obr. č. 4):

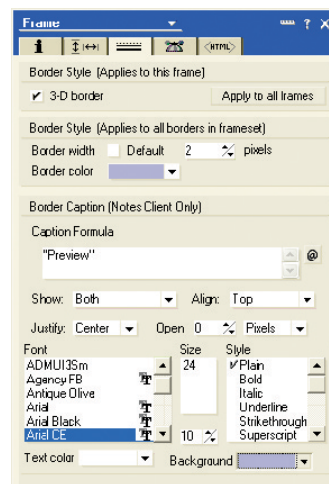


Obr. č. 4

- Otvoríme *DMS* v *DD* a zvolíme *Framesets*
- Tlačidlom vytvoríme nový frameset
- Delením stĺpcov a riadkov vytvoríme rozloženie podľa obrázka
- Vo vlastnostiach jednotlivých frames (rámcov) zadefinujeme názov, obsah i cieľ prepojenia:

Názov (Name)	Obsah stránky (Value)	Cieľ prepojenia (target)	Allow resizing
frmTop	pageTop (Named element - Page)	-	No
frmNavigation	pageNavigation (Named - Page)	frmCenter	No
frmBottom	pageTop (Named - Page)	-	No
frmCenter	Podľa dátumu (Named - View)	frmPreview	Yes
frmPreview	-	-	Yes

- Kedže frame *frmPreview* bude zobrazovať dokument vybraný z pohľadu vo *frmCenter*, doplníme možnosť jeho rozbalenia a zbalenia (obr. č. 5)
- Frameset uložíme a nazveme *frmMain*



Obr. č. 5

6. krok: Zmena spôsobu otvárania aplikácie

Aplikácia sa štandardne otvára v preddefinovanej navigácii Notes. Ak chceme využiť náš GUI:

- označíme databázu a zvolíme jej vlastnosti (*Database-Properties*)
- na záložke *Launch* (piata v poradí):
 - zmeníme spôsob otvárania na *Open designed Frameset*
 - vyberieme *frmMain*

Po zatvorení aplikácie (aj v *Designeri*) sa najbližšie otvorí aplikácia v GUI podľa úvodného obrázka.

Prax: Vytvorte frameset *frmMain*, upravte spôsob otvárania aplikácie a overte, že aplikácia má nový GUI.

Sumarizácia...

DMS má nový obal a začína vyzeráť naozaj k svetu. V najbližšom pokračovaní sa budeme venovať vytváraniu modulu na vkladanie komentárov k dokumentom. A nezabudnite na 2. kolo súťaže, pred mesiacom sme omylom uviedli termín uzávierky 10. júna, správne je však **10. júla...**

Tip: Túto verziu aplikácie možno stiahnuť si na www.edevelopment.sk, sekcia Aktuálne.

■ MIROSLAV UHLÁR, eDevelopment, s. r. o.

Autor pracuje v spoločnosti eDevelopment (www.edevelopment.sk) ako softvérový architekt a dizajnér systémov pre podporu knowledge management a collaboration procesov. Je členom Association of Knowledge, redaktorom e-zine Svet Notes a držiteľom certifikátu IBM Certified Advanced Application Developer. Prípadné otázky môžete poslať na adresu uhlar@edevelopment.sk.

Súťaž č. 2 k seriálu Vývoj aplikácií pre Lotus Notes

Vytvorte v aplikácii DMS nasledujúcu funkčnosť:

- Používateľ klikne na tlačidlo Používateľské parametre. Zobrazí sa konfiguračný formulár (profile), v ktorom zadá svoju preferovanú kategóriu. Táto zvolená kategória sa potom bude ponúkať ako „default“ hodnota pre pole Categories.

POZOR: Pre každého používateľa musí byť toto nastavenie samostatné!

- Upravte kalendárový pohľad tak, aby sa automaticky zobrazovalo dvojzložkové zobrazenie.
- Navrhните pohľady a zrealizujte ďalší pohľad, ktorý je podľa vás užitočný pre používateľov (zdôvodnite).

Zadanie:

Kritériá:

- Splnenie zadania
- Zrozumiteľnosť a používateľský komfort
- Originalita a kreativita návrhu

Ceny:

- 1. Dálekohľad 8 x 45
- 2. 1 GB kľúč USB
- 3. Tričko Lotus
- MEGAPREDPLATNÉ: PC REVUE, DIGI REVUE, INFOWARE

Súťažné aplikácie posielajte do **10. júla 2006** na e-mailovú adresu uhl@edevelopment.sk. Vyhodnotenie súťaže bude publikované v INFOWARE č. 8/2006.